

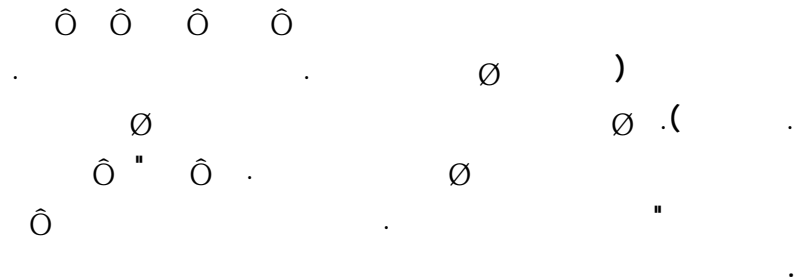
:



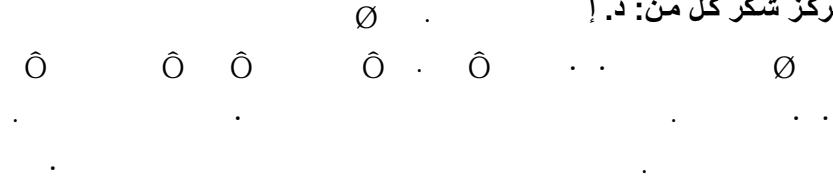
حقوق الطبع محفوظة لـ:

2004 -

www.mezan.org
info@mezan.org
972 - 8 - 2453554 972 - 8 - 2453555 : .2714 : .
972 - 8 - 2820447 972 - 8 - 2820447 : 5270 : .



ويوجد المركز شكر كل من: د. إ



1 :

2

3

5

7 Ø

7

7

10.....

14.....

14.....

15.....

16.....

17.....

21.....

21..... Ø

21.....

22.....

23.....

25..... Û

25.....

26.....

27.....

28..... :

30..... :

31..... :

33.....

33.....

35.....

37..... Û

39.....

39.....

39.....()

39.....

42..... Û

42..... (Û Û)

43.....

47..... :

47..... Û

49.....

49..... :

49..... :

51..... :

54.....

54..... 1996 (1) (1)

1997 (2) (2)

59.....

1997 (2) Û 1998 (1) (3)

64.....

65..... (4)

70..... 2002 1994 (5)

70..... Û (6)

:) Û (7)

80..... (*) (

82.....

ō ō ō ō , ō ù

ō ō ù ù

ō

ù ù

:ù

()

-
-
-
-
-
-

ō ō) ()

ō ō ù (

ù ù

ù

القسم الأول

مشكلة الإسكان والمسكن في محافظات غزة

٥٠٠ (12) (5.7) (45)

جدول (1)
مساحة الأراضي في قطاع غزة، حسب نوع الاستعمال والمحافظات. (كم²)

المحافظة	الأراضي الزراعية	الغابات والأحراش	الأراضي المبنية	الأراضي المبنية في المستوطنات الإسرائيلية	أراض أخرى	المجموع
شمال غزة	20.4	..	9.8	2.5	..	61
غزة	30.3	..	21.2	1.7	..	74
دير البلح	23.2	..	6.8	58
خان يونس	33.2	..	10.1	11.1	..	108
رفح	19.5	..	5.9	2.4	..	64
قطاع غزة	126.6	3.2	53.8	17.7	163.7	365

المصدر: الجهاز المركزي للإحصاء الفلسطيني، 2002، كتاب فلسطين الإحصائي السنوي، رقم (4) رام الله - فلسطين، ص 181.

٥٠٠ - ٥٠٠
٥٠٠ (365) -
٥٠٠ ٥٠٠ ٥٠٠ ٥٠٠
٥٠٠ ٥٠٠
٥٠٠ (1) (1.406.423)
٥٠٠ -
٥٠٠

جدول رقم (2)
توزيع السكان على محافظات غزة ومساحتها والكثافة السكانية حسب عدد السكان المتوقع في نهاية عام 2004

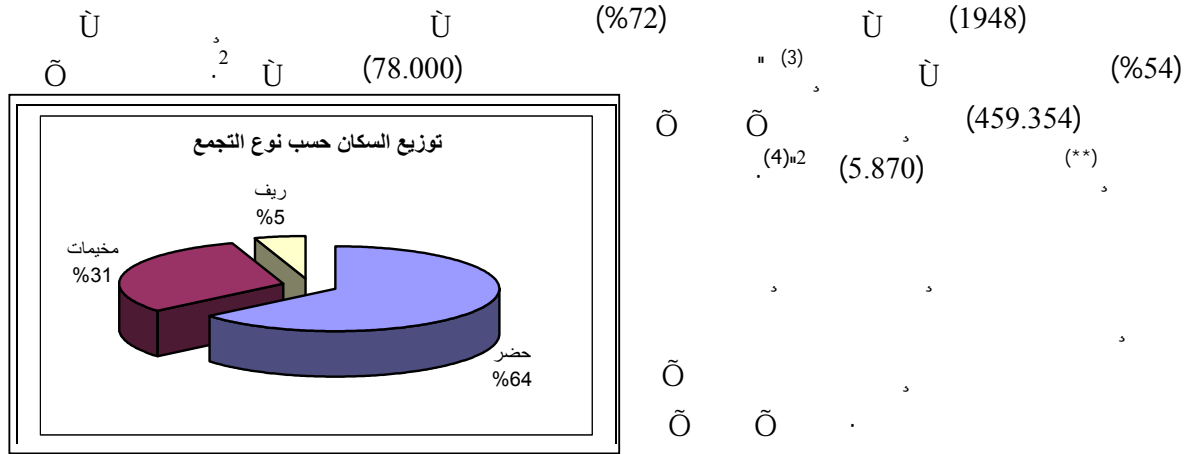
المحافظة	عدد السكان	المساحة (كم ²)	الكثافة (فرد/كم ²)
شمال غزة	267.239	61	4.380
غزة	494.953	74	6.688
الوسطى	203.667	58	3.511
خان يونس	273.074	108	2.528
رفح	167.490	64	2.617
قطاع غزة	1.406.423	365 كم²	3.853

المصدر: المساحة: الجهاز المركزي للإحصاء الفلسطيني، 2002، كتاب فلسطين الإحصائي السنوي، رقم (4) رام الله - فلسطين، ص 183.

٥٠٠
٥٠٠ (3.853)
٥٠٠ ٥٠٠
٥٠٠
٥٠٠ (5659)
٥٠٠ ٥٠٠
٥٠٠ (116.5) (32%)
٥٠٠ (2) ٥٠٠
٥٠٠

(2) ٥٠٠ ٥٠٠ (*)² ٥٠٠ (428)

(*) تم احتساب الكثافة السكانية، بتقسيم عدد السكان المقدر لعام 2004، على مساحة الأرض باستثناء المساحة التي تشغلها المستوطنات الإسرائيلية، والنتائج تم إعدادها من قبل الباحث بالاستناد إلى تقديرات الجهاز المركزي للإحصاء الفلسطيني.



(5)

(144) (1997) (6)

(133)

(7.5)

جدول رقم (3)
المساكن المأهولة والأسر والأفراد في محافظات غزة

المجموع	عدد الغرف في المسكن							التجمع
	غير مئين	6 فأكثر	5	4	3	2	1	
84709	177	6641	13814	25751	23143	11873	3310	مساكن
90632	192	8442	15126	27398	24025	12118	3331	أسر
636142	1214	74038	117545	200276	159385	69547	14137	أفراد
7539	14	530	1053	1732	2038	1539	633	مساكن
8137	14	764	1189	1857	2109	1564	640	أسر
53662	83	5979	8982	13361	14110	8504	2643	أفراد
40570	88	3136	5454	10378	11850	7420	2244	مساكن
45728	98	4811	6649	11694	12620	7604	2252	أسر
311316	575	38527	50835	84744	84790	42446	9399	أفراد
132818	279	10307	20321	37861	37031	20832	6187	مساكن
144497	304	14017	22964	40949	38754	21286	6223	أسر
1.001.120	1872	118544	177362	298381	258285	120497	26179	أفراد

المصدر: الجهاز المركزي للإحصاء الفلسطيني (1999) التعداد العام للسكان والمساكن والمنشآت 1997: النتائج النهائية (تقرير المساكن) ج 1، رام الله، ص 44.

(7) (21)

(**) يعيش اللاجئون الفلسطينيون من سكان محافظات غزة في المخيمات، تحت إشراف وكالة عوث وتشغيل اللاجئين (الأونروا). و يتوزع اللاجئون في محافظات غزة على ثمانية مخيمات، هي: مخيم رفح، ومخيم خانيونس، مخيم دير البلح، مخيم النصيرات، مخيم المغازي، مخيم البريج، مخيم الشاطئ، مخيم جباليا.

<p> $\bar{O} \quad \bar{O} \bar{U} \bar{O}$ </p> <p> \bar{O} </p> <p> \bar{O} </p>	<p>-</p> <p> \bar{U} </p> <p> \bar{U} </p>	<p> \bar{U} </p>
<p> $\bar{O} \quad \bar{O}$ </p> <p> $\bar{O} \bar{U} \bar{O}$ " </p> <p> $\bar{O} \bar{U} \bar{O}$ </p> <p> (8) </p> <p> (1089) </p>	<p> \bar{U} </p> <p> \bar{U} </p> <p> \bar{U} </p>	<p>(1)</p> <p> \bar{U} </p>
<p> \bar{U} </p>	<p> \bar{U} </p> <p> \bar{U} </p> <p> \bar{U} </p>	<p>(2)</p>
		<p>(3)</p>
		<p>(4)</p>
<p> $\bar{O} \quad \bar{U} \bar{O} \quad 1 \quad \bar{O}$ </p> <p> \bar{U} </p>		
<p> $\bar{O} \quad \bar{O}$ </p> <p> \bar{O} </p> <p> $\bar{O} \quad \bar{O}$ </p> <p> $($ </p> <p> $($ </p>	<p> \bar{U} </p> <p> \bar{U} </p> <p> \bar{U} </p> <p> \bar{U} </p> <p> \bar{U} </p>	<p>(5)</p> <p> \bar{U} </p> <p> \bar{U} </p>
<p> $\bar{O} \quad \bar{O}$ </p>	<p> \bar{U} </p> <p> \bar{U} </p>	<p>(6)</p>
<p> $\bar{O} \quad \bar{O} \quad (144.381) \quad 1997$ </p> <p> $\bar{O} \quad \bar{O}$ </p> <p> $\bar{O} \quad 1$ </p>	<p> \bar{U} </p> <p> \bar{U} </p> <p> \bar{U} </p>	<p>(7)</p> <p> (9) </p> <p> (7.5) </p>
<p> $\bar{O} \quad \bar{O} \quad (3.6\%)^{(10)}$ </p>	<p> \bar{U} </p>	<p>(8)</p>

(*) أشار تقرير الفقر لعام 1998 الذي أصدره الجهاز الفلسطيني للإحصاء المركزي، إلى أن حوالي أسرة من كل خمس أسر في قطاع غزة تعاني من الفقر المدقع أي أنها غير قادرة على تلبية احتياجاتها الأساسية من المأكل والملبس والسكن ويتضح من التقرير أن الجنوب أكثر فقراً من الشمال وأن مخيمات اللاجئين تعاني من أعلى معدل انتشار للفقر وأن أسرة واحدة من كل ثلاث أسر من مخيمات اللاجئين تعاني من الفقر. وفي مسح استطلاعي أجراه الجهاز المركزي للإحصاء الفلسطيني في أبريل 2001، حول أثر الإجراءات الإسرائيلية على الأوضاع الاقتصادية للأسر الفلسطينية، واعتماداً على بيانات أسر العينة حول دخلها، كانت النتيجة أن ما نسبته (81.4%) من الأسر الفلسطينية في قطاع غزة باتت تعيش تحت خط الفقر (يذكر أن الجهاز المركزي للإحصاء الفلسطيني حذر من اعتماد هذه النسب على إطلاقها بسبب اعتماد ما أفادته الأسر عن دخلها في تحديد موقعها من خط الفقر).

ō ùō (9)

⁽¹¹⁾.1977 (6.847) (189.434) 2004

ùō (%49.6) (15) ù ù (10)

⁽¹²⁾.2002

ō ⁽¹³⁾ " ò (23) (18) " " "

ō ò ù ù

ù

ù ò ò ò ò ò ò (7.000) " ù

ò ùō ò (%32) " ò ò ⁽¹⁴⁾ " (18) " ù ⁽¹⁵⁾ "

ò ò ù

ò ù ù ù

ù ò ()

ù ò ()

ò ò ù ù

ò ò ù ù

ù - ù

ò ò ò ò -

ò ò

ò ò ù ò

ò ò

ù

ò ò

ò ò

ò ù " ù (%2)

(16) "
(11) ù ù (51.7) 2004
õ õ õ õ (%90)
ù (%0.7) ù ù
õ õ ù (1694) 2004
(*)

õ ù) ù ù
õ õ õ õ ù (.
ù ù
õ õ ° ù
õ ù ù ° ù
ù ù
õ . ()
(17) 2003

õ õ õ
õ ù
õ ù ()

ù (1994)
õ
õ ù
õ ù ù
õ õ ù

õ õ õ õ)
õ ù (.
ù

(*) للمزيد من التفاصيل حول موازنة وزارة الأشغال العامة والإسكان، يمكن مطالعة: وزارة المالية، قانون الموازنة العامة للسلطة الوطنية الفلسطينية لعام 2004، <http://www.mof.gov.ps/moazana1.html>، الثلاثاء 13 يناير 2004.

٥

(*)

٦

٧			
(4) ٨			
٩			
عدد العائلات	عدد السكان المقيمين إقامة دائمة في المنزل	عدد المنازل	حجم الضرر
2.989	18.425	2.148	كلي
4.646	31.678	3.251	جزئي
7.635	50.103	5.399	مجموع

المصدر: وحدة البحث الميداني بمركز الميزان لحقوق الإنسان

١٠ ١١ ١٢ ١٣

١٤ ١٥

١٦ ١٧ ١٨

١٩ ٢٠

(50.103)

٢١ ٢٢

(9.3) ٢٣

(*)

٢٤ ٢٥

٢٦ ٢٧

٢٨ ٢٩

٣٠

٣١

٣٢

٣٣

٣٤

٣٥

٣٦

٣٧

٣٨

٣٩

٤٠

٤١

(*) على سبيل المثال: تبلغ الكثافة السكانية في الأردن (54.8) واليمن (31.9) ومصر (61.9) وعمان (7.5) والعراق (50.7) أما في تونس فتبلغ (60.7)، أما الأراضي الفلسطينية فتبلغ الكثافة السكانية فيها (523.3) نسمة لكل كم².
(*) هذه الأرقام حسب البيانات المتوفرة لوحدة البحث الميداني بمركز الميزان لحقوق الإنسان حتى 15 يونيو 2004.

õ ù (%32) ù (2)

ù ù ù ù ù

õ ù ù (3)

õ õ õ ù ù (4)

(%3.9) ù (5)

(18) ù (4.8) ù (6)

ù ù ù (8)

õ õ ù (9)

õ ù ù ù

(19) õ õ ù ù

õ õ õ ù ù

ù õ õ õ (ù ù) ù

õ õ ù õ ù ù ù ù

õ õ ù ù ù ù

õ õ ù ù ù ù

٥ ٥
٥ ٥ ٥ (22)

٥
1

٥
٥ ٥ ٥

٥ ٥ ٥ ٥

٥

المجلس الفلسطيني للإسكان

٥ ٥ ٥
٥ ٥ ٥ ٥
٥ ٥ ٥
(23): ٥ ٥

1992

٥

٥

٥ ٥ ٥

٥

(1)

(2)

٥ (3)

٥ ٥ ٥ ٥

(4)

(5)

٥ (6)

(7)

٥ ٥
٥ ٥ ٥

(1178)

(8386)

٥ ٥ ٥
٥ (40) ٥ ٥

٥

:

٥

٥ ٥ ٥
٥ (%8)

٥

٥ (24)

(25) "

(7) :
 (527)
 (10) (5) (70) (736)
 (36) (12)
 (13) (20)

1995 : (8)
 (30) (16) (%33.5)
 (13 - 11)
 (357)

(13) (20) : (9)
 (260)

(36) (32) : (10)
 (410)

(P.D.C) (11)
 (250) (250)
 (15.000)

ملاحظات على مشاريع الإسكان

(13) (20) : (9)
 (260)

(36) (32) : (10)
 (410)

(13) (20) : (9)
 (260)

Õ Ù Õ Ù
Õ Õ (450) (1500)
(32) .()

Õ
Õ 2002 - 2001 " " " "
Õ Õ Ù Ù (%4.1) (1089)
(33)

Õ
Õ Ù Ù
Õ Ù - Ù -
Õ Ù
Ù (34) "

Õ Õ Õ Ù () Ù
Õ Ù
Õ Õ Ù Ù
Õ Ù Ù ...
Õ (35) "

Õ Õ Õ Õ Ù Ù
Õ (36) Ù

Õ - (118 - 82)
Õ Õ Õ - (63)

ˆ ˆ ˆ

ˆ
ˆ

" (40)
(3500)

ˆ

ˆ ˆ (700 - 330)
(200) (100)

(50) ˆ

ˆ ˆ ˆ
ˆ

ˆ

(37) "

ˆˆˆˆˆˆˆˆ

القسم الثاني

تحليل واقع الأبنية متعددة الطبقات

دراسة مسحية

تحتوي هذه الدراسة على تحليل لواقع الأبنية متعددة الطبقات في منطقة معينة. تم إجراء مسح ميداني لعدد 10000 وحدة سكنية، بهدف تقييم الظروف السكنية والبنية التحتية. أظهرت النتائج أن 227 وحدة (2.27%) تعاني من مشاكل في البنية التحتية، بينما 190 وحدة (1.9%) تعاني من مشاكل في الظروف السكنية. كما تم اكتشاف 0.3% (3) من الوحدات التي تعاني من مشاكل في السلامة الهيكلية.

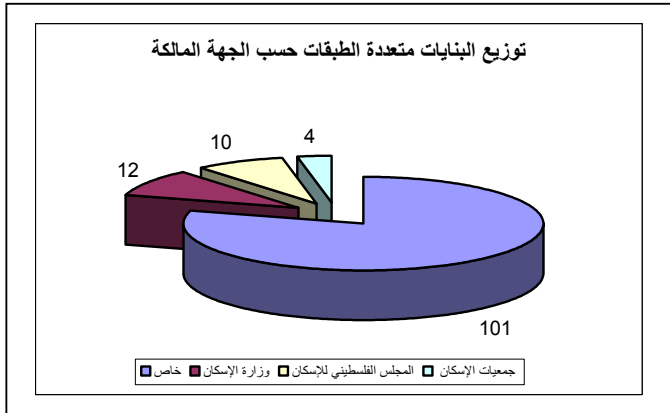
توزيع العيوب المسجلة:

- مشاكل في البنية التحتية: 227 وحدة (2.27%)
- مشاكل في الظروف السكنية: 190 وحدة (1.9%)
- مشاكل في السلامة الهيكلية: 3 وحدات (0.3%)

تتمثل أهم المشاكل في تدهور البنية التحتية، خاصة في أنظمة الصرف الصحي والمياه، مما يؤثر سلباً على صحة السكان ورفاهيتهم. كما أن نقص الصيانة الدورية يساهم في تفاقم هذه المشاكل.

Ù
õ õ
õ õ õ ù (*) ù ù
1 ù
1
ù ù ù
õ
õ õ õ õ ù
õ õ
õ õ õ ù (**)

(*) برنامج واجهة الجمهور: أحد برامج مركز الميزان لحقوق الإنسان، يقوم على تنظيم مواجهة مباشرة بين الجمهور ومسؤولين، من السلطات التنفيذية، أو التشريعية، أو الإدارات المحلية، أو المنظمات الأهلية في مناطق القطاع المختلفة، وتنظم هذه اللقاءات بناء على الحاجة والعلاقة، في أي مكان في محافظات غزة.
(**) تم إجراء الدراسة الميدانية بمعرفة وحدة البحث الميداني بمركز الميزان لحقوق الإنسان، والباحثين الميدانيين الذي أجروا مسح الأنينة متعددة الطبقات هم: محمد عبد الله، يامن المدهون، باسم أبو حري، حسين حماد.



(*)

Ù

Õ Õ Õ

Ù

Õ Õ

Õ Õ Õ

Ù

Ù Õ Õ

Õ Õ Õ ...

Ù

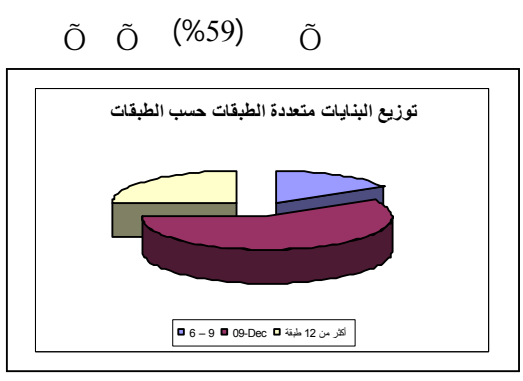
Õ Õ

Ù

(127)

(10)

(101)



(*)

(12-9)

Õ

Õ (9-6)

.(%16)

12

(%24)

Ù

(**)

Õ Õ

(9-6)

Ù . 12 (12-9)

) (9-6)

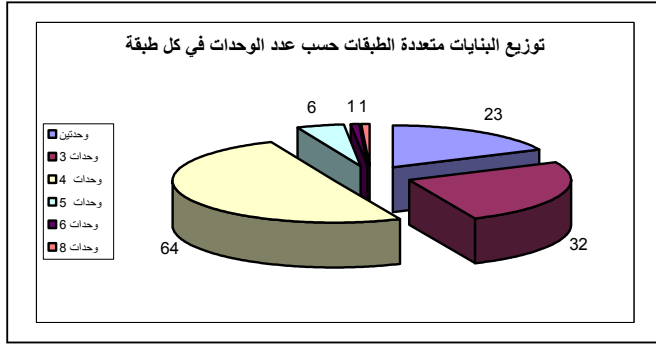
(*) للمزيد يمكن مطالعة جدول رقم (1/1)، ملحق رقم (6). للاطلاع على البنائيات التي خضعت للدراسة الميدانية يمكن مطالعة جدول رقم (2/2)، ملحق رقم (6).
 (**) للمزيد يمكن مطالعة جدول رقم (1/2)، ملحق رقم (6).
 (***) للمزيد يمكن مطالعة جدول رقم (1/3)، ملحق رقم (6).

٥ ٥

(

٥ ٥ ٥ (9-6)

٥ (%50.49)



(*) ٥

٥ ٥

٥ ٥

٥ ٥ (%50)

٥ ٥

٥ ٥ (%25)

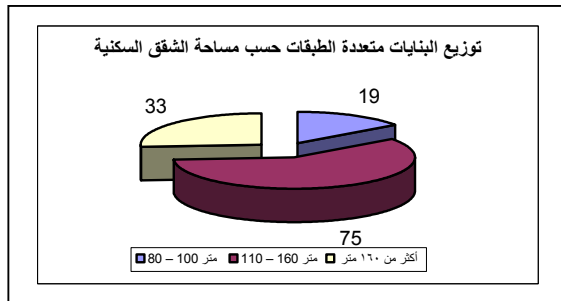
(%18)

(%5)

(%1) ٥

٥

٥



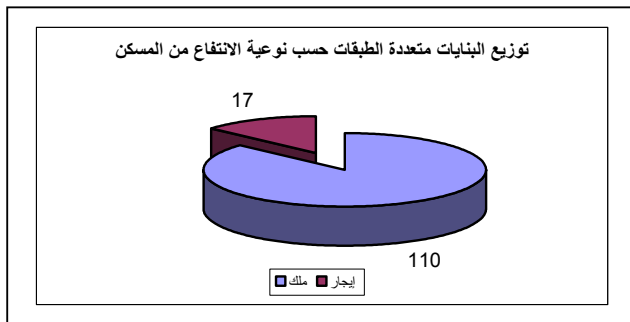
(*)

٥ (%59)

(160-110)

٥ ٥ ٥ ٥ 160 (%25)

٥



(**)

٥ ٥ (%86)

(%13)

(*) للمزيد يمكن مطالعة جدول رقم (1/4)، ملحق رقم (6).
 (*) للمزيد يمكن مطالعة جدول رقم (1/5)، ملحق رقم (6).
 (***) للمزيد يمكن مطالعة جدول رقم (1/6)، ملحق رقم (6).

Ù

...

: Ù

Õ

Ù

Ù

(190) Ù

(41)

Ù

(154)

1995

Ù

Õ Õ

Ù Õ

Õ Õ Ù Õ Õ

(42)

Ù

Õ Õ

()

Õ Õ

- Õ Õ

Ù Ù

Õ Õ

- Ù

Õ Õ Ù

]

Ù

Õ Õ

Ù

(*)

(%21)

Õ Õ Ù

Ù

Ù

Õ Ù

Õ Ù

Ù

Õ Õ Ù

Ù

[

Õ Õ Õ

(43)

Õ Õ

Õ Õ Õ

Õ

Ù Ù

Õ

Ù

Ù

(Õ) Õ

(44)

(*) للمزيد يمكن مطالعة جدول رقم (2/1)، ملحق رقم (6).

٠ ٠
٠ ٠
٠ : ٠ ٠
٠
٠ ٠ : ٠ ٠

٠ ٠ (٠)
٠ ()
٠ ٠ ٠
٠ ٠ ٠ (45)

٠ ٠ (46) " ... ٠ ٠

٠ ٠ ٠ ٠)
٠ ٠ ٠ ٠ ()
٠ ٠ ٠ " (47)
1998

٠ ٠
٠ ٠
٠ ٠ : ٠ ٠
٠ ٠ ٠ ٠ ٠ - -
٠ ٠ ٠ ٠ ٠
٠

٠ ٠ (%1.57)
٠ ٠ ٠ ٠ (*) (%14)
٠ ٠ ٠ ٠

(*) للمزيد يمكن مطالعة جدول رقم (2/2)، ملحق رقم (6).

ù .
 ò ò
 ù
 ()
 ò ò ò ù ù ù
 ò
 ò ò ò ù " ù
 ò ò ò ù (15) ù ù
 (48) 1998
 ù
 ò ò (49)
 " ù
 ò ù ù (50)
 ù ù
 ò ò ò ò ù ù
 ò ù ù
 ò ù ù
 (51)
 ù ù ù
 ù ù ù
 ù ù ù
 () " (*)
 (**) (52) " (*)
 (*) (12%)
 :
 (1)
 (2)

(*) الدونم يساوي 1000 متر.
 (**) للمزيد حول مساحة البناء من إجمالي مساحة الأرض الكلية، يمكن مطالعة جدول رقم (2/3)، ملحق رقم (6).
 (*) للمزيد يمكن مطالعة جدول رقم (2/4)، ملحق رقم (6).

(3)

Ù (4)

(5)

(6)

Õ Õ ()

Õ Õ Õ Ù Ù ...

Õ Õ ... Ù (53)

Õ Õ Ù (54)

Ù (400) Ù Ù (55)

Õ Õ Õ Ù Ù

Ù ()

Ù Ù Ù Õ Õ Õ Õ Õ Õ ... Ù (*)

Õ Õ Õ Õ Õ Õ (56)

Õ Õ " Ù (57) "

Õ Õ Ù Ù

(*) التوازن الأيكولوجي: التوازن بين المنشئات والمكان.

... (11%) (*)

!!!

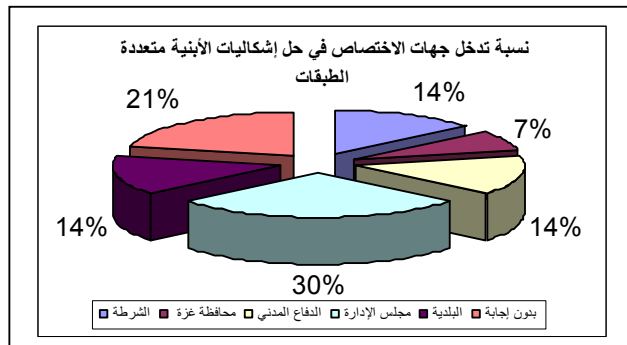
2003 1994

" (58)

" (59)

()

1996 (1)



(*)

... (**)

Ù Õ

(*) للمزيد يمكن مطالعة جدول رقم (2/5)، ملحق رقم (6).
 (**) للمزيد يمكن مطالعة جدول رقم (2/6)، ملحق رقم (6).
 (***) في البدايات الأولى لإقامة الأبراج في غزة، كان من الواضح أن جهات الاختصاص حددت المواصفات دون الاعتماد على أسس ومعايير علمية أو مهنية، تتعلق بإجراءات الأمن والسلامة، ولكن على ما يبدو - تنهت تلك الجهات لأهمية مراعاة تلك المعايير والأسس، وأصدرت تعليماتها، وحددت الإجراءات التصحيحية، ونتيجة لهذا التأخر فقد تسببت جهات الاختصاص بخسائر كبيرة لملاك الأبراج.

(õ õ)
õ

Ù Ù
(%34)

.....

(
(***)

õ
õ õ ù
Ù õ Ù

Ù

Ù

õ õ

"

Ù

õ õ

Ù

õ õ Ù

õ õ

Ù

Ù

õ (60) "

õ õ Ù

Ù

õ õ õ õ

Ù Ù

Ù Ù

Ù

õ õ

Ù

Ù

ù õ õ Ù Ù

õ õ õ

Ù

õ õ

Ù

õ

...

õ õ

Ù

õ õ

Ù

õ ù Ù

Ù

õ õ Ù Ù

(20)

Ù Ù

(**) يمكن مطالعة جدول رقم (2/7)، ملحق رقم(6).

ù - - ù
 ò ò ò
 ù ò ù :
 ò ...
 (%6)
 ò (*) (%47) ò ù ù
 ò ò ò ù
 (%72) ù
 (**)
 ò ò ò ù ù
 ò " ù
 ò ò ù ù (64) "
 ò ù ù
 ò ù ù
 ò ù ù 1997
 ò ò (31) ò ò ù
 ò ò (65) ù (160) ù
 ò ù (%27) ù (*)
 " : (19) ù
 ò ò ù (66) "
 ò ò ù ù
 ò ù ù "
 ù ù
 ù ù

(*) يمكن مطالعة جدول رقم (2/9)، ملحق رقم (6).
 (**) يمكن مطالعة جدول رقم (2/10)، ملحق رقم (6).
 (*) يمكن مطالعة جدول رقم (2/11)، ملحق رقم (6).

(67)

Ù

Ù Õ Õ
Õ Õ
(68)

Ù Ù

Ù

Õ Õ
Õ
Õ Õ
Õ

Ù

Ù
Õ

(%30)

(%37)

(*)

(**)

Ù

(***)

Õ Õ Õ
Õ Õ Õ (***)("%23"

Ù "%4"

Ù)

Ù

:

Ù (1)

(2)

(3)

(4)

(5)

(6)

(7)

(8)

(9)

(10)

(*) يمكن مطالعة جدول رقم (2/12)، ملحق رقم(6).

(**) يمكن مطالعة جدول رقم (2/13)، ملحق رقم(6).

(***) للمزيد حول إشكالية ضعف اتخاذ مجلس الإدارة لإجراءات بحق السكان غير الملتزمين، يمكن مطالعة صفحة رقم (49).

(****) يمكن مطالعة جدول رقم (2/10)، ملحق يمكن مطالعة جدول رقم (6).

Õ ù ù
Õ ù ù
Õ Õ Õ Õ (%5)
Õ (%37) ù ù (*) ù
Õ Õ ù ù

Õ () ()
Õ Õ Õ Õ ù
Õ "%49") (**)(

Õ ù
(Õ Õ Õ)
Õ (%40)
Õ Õ Õ (*)
:

- (1)
- (2)
- (3)
- (4)
- (5) ù
- (6)
- (7) ù
- (8) ù
- (9) ù ù ù
- (10) ù
- (11) ù ù

(*) يمكن مطالعة جدول رقم (2/14)، ملحق رقم(6).
(**) يمكن مطالعة جدول رقم (2/15)، ملحق رقم(6).
(*) يمكن مطالعة جدول رقم (2/16)، ملحق رقم(6).

(12)

(13)

(14)

(15)

(16)

(17)

(18)

(19)

(20)

(21)

(22)

(23)

(24)

(25)

(26)

(27)

(28)

(29)

(30)

(31)

(32)

(33)

(34)

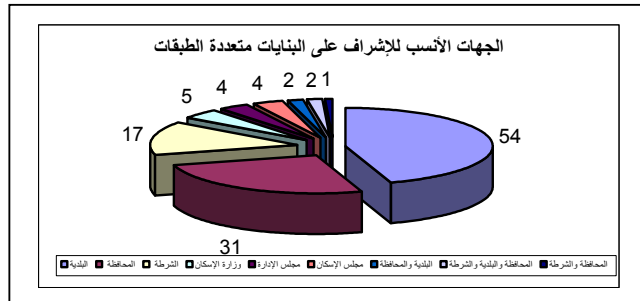
(35)

(36)

(37)

\tilde{O} \tilde{O} \tilde{U} \tilde{U} \tilde{U}
 \tilde{O} \tilde{O} \tilde{U} \tilde{U} \tilde{U} \tilde{U}
 \tilde{O} \tilde{O} \tilde{U} \tilde{U} \tilde{U} \tilde{U}

٥٤
٣١
١٧
٥
٤
٤
٢
٢
١



٥٤
٣١
١٧
٥
٤
٤
٢
٢
١

٥٤
٣١
١٧
٥
٤
٤
٢
٢
١

٥٤
٣١
١٧
٥
٤
٤
٢
٢
١

٥٤
٣١
١٧
٥
٤
٤
٢
٢
١

٥٤
٣١
١٧
٥
٤
٤
٢
٢
١

٥٤
٣١
١٧
٥
٤
٤
٢
٢
١

٥٤
٣١
١٧
٥
٤
٤
٢
٢
١

٥٤
٣١
١٧
٥
٤
٤
٢
٢
١

٥٤
٣١
١٧
٥
٤
٤
٢
٢
١

(*) يمكن مطالعة جدول رقم (2/17)، ملحق رقم(6).
(**) يمكن مطالعة جدول رقم (2/18)، ملحق رقم(6).

القسم الثالث

واقع الأبراج السكنية في ضوء المعايير الدولية للسكن

...
 :
 ()
 ...
 (72)
 ...
 (%21)
 (*)
 (%2.70)**
 (29.41)
 (4)
 ()
 ...
 (73)
 ...
 (74)
 ...
 (75)

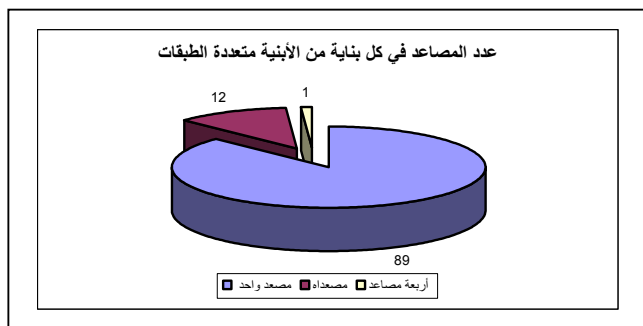
(*) للمزيد يمكن مطالعة جدول رقم (2/19)، ملحق رقم (6).
 (**) للمزيد يمكن مطالعة جدول رقم (2/20)، ملحق رقم (6).
 (***) للمزيد يمكن مطالعة جدول رقم (2/21)، ملحق رقم (6).

... ..
 :
 ()

... ..
 (76)

(%45) () (*)
 -
 (%9) (**)
 -
 *

(%64) (***)
 *
 *

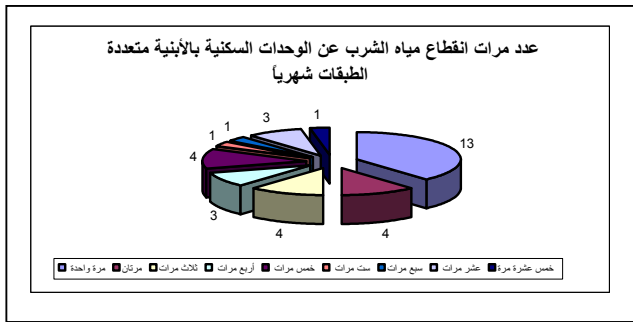
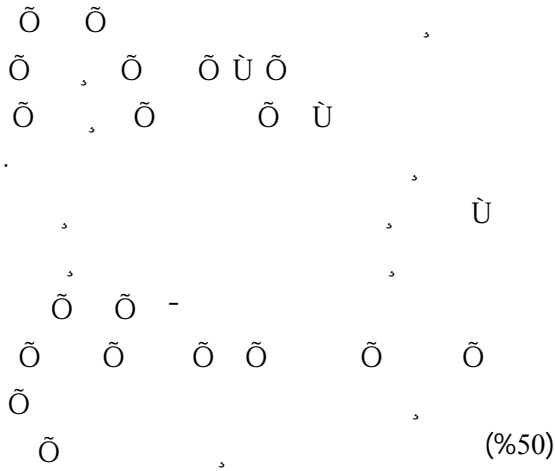


(%19) (*)
 *

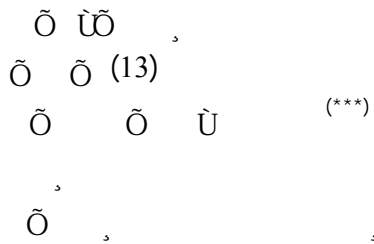
 *

(*) للمزيد يمكن مطالعة جدول رقم (2/22)، ملحق رقم (6).
 (**) للمزيد يمكن مطالعة جدول رقم (2/23)، ملحق رقم (6).
 (***) للمزيد يمكن مطالعة جدول رقم (24)، ملحق رقم (6).
 (*) للمزيد يمكن مطالعة جدول رقم (2/25)، ملحق رقم (6).

(**).(%20)



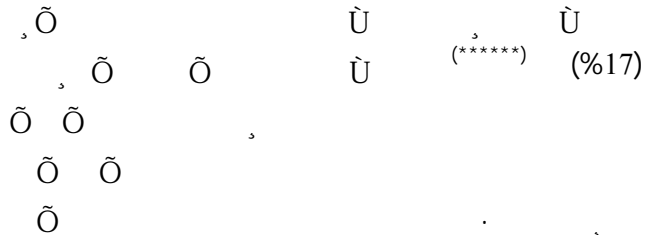
(**)(%26)



(****)

(****)(%99)

(%74)



(*)(%33)

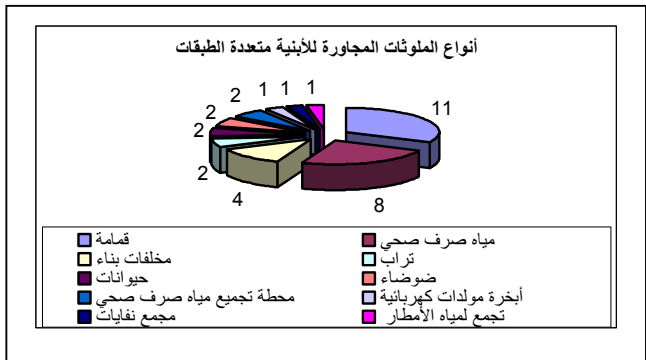
0

(**) للمزيد يمكن مطالعة جدول رقم (2/26)، ملحق رقم (6).
(*) للمزيد يمكن مطالعة جدول رقم (2/27)، ملحق رقم (6).
(**) للمزيد يمكن مطالعة جدول رقم (2/28)، ملحق رقم (6).
(**) للمزيد يمكن مطالعة جدول رقم (2/29)، ملحق رقم (6).
(***) للمزيد يمكن مطالعة جدول رقم (2/30)، ملحق رقم (6).
(****) للمزيد يمكن مطالعة جدول رقم (2/31)، ملحق رقم (6).
(*****) للمزيد يمكن مطالعة جدول رقم (2/32)، ملحق رقم (6).
(*) للمزيد يمكن مطالعة جدول رقم (2/33)، ملحق رقم (6).

Ù ,
Ù ,
Ø
Õ Õ Ù
Õ Ù
Õ Ù Ù Ù Ù
Õ Ù Ù Ù Ù
Õ Õ Ù Õ Õ Ù Õ Ù Õ
Õ Ù Ù
(77) Ù
Õ Õ Ù
Ù
(78)
(30) Õ (56) - (20)
Ù Ù
Õ 2003 " (79) 2002 (295) Ù
Õ Ù Ù (80) Ù (396)
(Ø Ø)
Õ Õ Ù
Ù Ù Ù Ù
Õ Ù Ù
(81)
Õ Õ Ù Õ Ù Ù
Õ Ù Õ Ù Ù
Õ Ù Õ Ù Õ Ù Õ Ù Õ

٥ ٦
 ٧
 ٨ ٩ ١٠
 ١١ ١٢
 ١٣ ١٤ ١٥ ١٦
 ١٧

...
 ١٨
 ١٩
 " (82)
 (*)
 ٢٠ ٢١ ٢٢ ٢٣
 ...
 (**)



٢٤ ٢٥ ٢٦
 ٢٧ "

٢٨ ()
 ٢٩ ٣٠
 (24)
 ٣١ ٣٢ ٣٣ ٣٤
 ٣٥ ٣٦
 ٣٧ ٣٨
 ٣٩ ٤٠

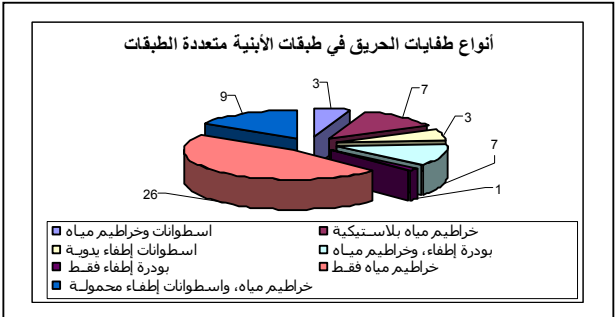
٤١ (83)
 ٤٢ ()
 ٤٣ (84)
 ٤٤
 ٤٥
 ٤٦

٤٧
 ٤٨ ٤٩ ٥٠
 ٥١
 ٥٢
 ٥٣
 ٥٤
 ٥٥
 ٥٦
 ٥٧
 ٥٨
 ٥٩
 ٦٠
 ٦١
 ٦٢
 ٦٣
 ٦٤
 ٦٥
 ٦٦
 ٦٧
 ٦٨
 ٦٩
 ٧٠
 ٧١
 ٧٢
 ٧٣
 ٧٤
 ٧٥
 ٧٦
 ٧٧
 ٧٨
 ٧٩
 ٨٠
 ٨١
 ٨٢
 ٨٣
 ٨٤
 ٨٥
 ٨٦
 ٨٧
 ٨٨
 ٨٩
 ٩٠
 ٩١
 ٩٢
 ٩٣
 ٩٤
 ٩٥
 ٩٦
 ٩٧
 ٩٨
 ٩٩
 ١٠٠

١٠١
 ١٠٢
 ١٠٣
 ١٠٤
 ١٠٥
 ١٠٦
 ١٠٧
 ١٠٨
 ١٠٩
 ١١٠
 ١١١
 ١١٢
 ١١٣
 ١١٤
 ١١٥
 ١١٦
 ١١٧
 ١١٨
 ١١٩
 ١٢٠
 ١٢١
 ١٢٢
 ١٢٣
 ١٢٤
 ١٢٥
 ١٢٦
 ١٢٧
 ١٢٨
 ١٢٩
 ١٣٠
 ١٣١
 ١٣٢
 ١٣٣
 ١٣٤
 ١٣٥
 ١٣٦
 ١٣٧
 ١٣٨
 ١٣٩
 ١٤٠
 ١٤١
 ١٤٢
 ١٤٣
 ١٤٤
 ١٤٥
 ١٤٦
 ١٤٧
 ١٤٨
 ١٤٩
 ١٥٠
 ١٥١
 ١٥٢
 ١٥٣
 ١٥٤
 ١٥٥
 ١٥٦
 ١٥٧
 ١٥٨
 ١٥٩
 ١٦٠
 ١٦١
 ١٦٢
 ١٦٣
 ١٦٤
 ١٦٥
 ١٦٦
 ١٦٧
 ١٦٨
 ١٦٩
 ١٧٠
 ١٧١
 ١٧٢
 ١٧٣
 ١٧٤
 ١٧٥
 ١٧٦
 ١٧٧
 ١٧٨
 ١٧٩
 ١٨٠
 ١٨١
 ١٨٢
 ١٨٣
 ١٨٤
 ١٨٥
 ١٨٦
 ١٨٧
 ١٨٨
 ١٨٩
 ١٩٠
 ١٩١
 ١٩٢
 ١٩٣
 ١٩٤
 ١٩٥
 ١٩٦
 ١٩٧
 ١٩٨
 ١٩٩
 ٢٠٠

(*) للمزيد يمكن مطالعة جدول رقم (2/34)، ملحق رقم (6).
 (**) للمزيد يمكن مطالعة جدول رقم (2/35)، ملحق رقم (6).
 (*) للمزيد يمكن مطالعة جدول رقم (2/23)، ملحق رقم (6).

(13%) (***)
 (12%) (***)
 (1.5%) (2%)
 (5%) (8.5%)
 (85) "



(***) للمزيد يمكن مطالعة جدول رقم (2/22)، ملحق رقم (6).
 (***) للمزيد يمكن مطالعة جدول رقم (2/36)، ملحق رقم (6).
 (***) للمزيد يمكن مطالعة جدول رقم (2/37)، ملحق رقم (6).
 (*) للمزيد يمكن مطالعة جدول رقم (2/38)، ملحق رقم (6).

Õ
 Õ Õ
 Õ Õ
 "

- - Ù
 Ù
 []
 (86) "

(*) (%67.5)

Õ

(%41.5)

(**) (%58.5)

Ù (***) Ù

Õ
 ()
 Õ Õ
 Õ Õ
 Õ
 Õ Õ Ù

Õ Õ Õ Õ
 (****) Õ

(%44)

Õ
 Õ Ù
 Õ ()
 Õ Õ Õ Õ Õ Õ

(Õ) Õ
 Õ Õ

Ù ()

.(Ù

Õ

(*) للمزيد يمكن مطالعة جدول رقم (2/39)، ملحق رقم (6).
 (**) للمزيد يمكن مطالعة جدول رقم (2/40)، ملحق رقم (6).
 (***) للمزيد يمكن مطالعة جدول رقم (2/41)، ملحق رقم (6).
 (****) للمزيد يمكن مطالعة جدول رقم (2/32)، ملحق رقم (6).

$\tilde{O} \tilde{O} \dots \tilde{U}$ (*)(%48)
 \tilde{U}
 \tilde{U}
 $(\tilde{O} \tilde{O}) \tilde{O}$
 $\tilde{O} \tilde{U}$

$\tilde{O} \tilde{O} \tilde{U}$

$\tilde{O} - \tilde{O} \tilde{O} -$ (**) \tilde{U} (%79)
 \tilde{O}
 $\tilde{O} \tilde{U}$

$\tilde{O} \tilde{U}$ $\tilde{U} \tilde{U}$
 \tilde{O} $\tilde{U} \tilde{U} \tilde{U}$
 $(\tilde{O}) \tilde{U}$ (87)

$\tilde{O} \tilde{U}$ \tilde{U}
 $\tilde{O} \tilde{O}$ \tilde{U}
 $\tilde{O} \tilde{O} \tilde{O} \tilde{U}$ \tilde{U}
 $\tilde{U} \tilde{O} \tilde{O}$ $\tilde{U} \tilde{U}$

(*) للمزيد يمكن مطالعة جدول رقم (2/32)، ملحق رقم (6).
 (***) للمزيد يمكن مطالعة جدول رقم (2/32)، ملحق رقم (6).

Õ Õ Õ Õ
Õ Õ

Ù ()

Ù

Ù

Ù

1

(*)

(%29)

Ù

Õ Õ

Õ Õ Õ Õ

(88) "

Ù

Õ Õ Õ Õ
Õ Õ Õ Õ

Ù Ù

Ù

Ù

Ù

Õ
Ù Õ Õ Õ Õ
Õ Õ
Õ Õ Õ

Ù

(89) "

Õ Õ
Õ Õ Õ

Ù

Õ

Ù

Ø

(*) للمزيد يمكن مطالعة جدول رقم (2/32)، ملحق رقم (6).

$\hat{U} \quad \tilde{O} \quad \tilde{O} \quad \tilde{O}$
 $\tilde{O} \quad \tilde{O} \quad \tilde{O}$
 $\tilde{O} \quad \tilde{O} \quad \tilde{O} \quad \tilde{O}$

$\tilde{O} \quad \tilde{O} \quad \tilde{O} \quad \hat{U}$
 $\tilde{O} \quad \tilde{O} \quad \tilde{O} \quad \hat{U}$

$\hat{U} \quad \tilde{O}$
 $\tilde{O} \quad \tilde{O} \quad \tilde{O} \quad \tilde{O}$

$\tilde{O} \quad \tilde{O} \quad \hat{U}$

$\tilde{O} \quad \tilde{O} \quad \tilde{O}$
 \hat{U}

\tilde{O}

:

Ù

Ù () Ù

Ù Ù Ù Ù Ù

Ù Ù Ù Ù Ù

Ù

Ù

2015

Ù Ù Ù Ù Ù

Ù

" (90)

Ù Ù Ù

Ù (91) Ù

Ù

Ù

Ù Ù

"

Ù

Ù

Ù

Ù Ù

Ù Ù Ù

(92) "....

Ù

Ù

Ù Ù Ù

Ù

Ù

(93)

Ù Ù Ù Ù

Ù

Ù

Ù

Ù

Ù

Ù Ù

Ù

Ù

Ù

Ù

:

Ù Ù Ù Ù Ù

Ù

Ù

õ õ õ õ (Û) .
õ õ : Û Û
õ õ Û Û
õ Û Û
õ Û Û Û
õ õ õ Û Û
õ õ Û (Û) Û
õ
: Û õ õ Û
õ Û Û
õ Û Û Û :
õ õ Û (94) (3.6) Û (1)
õ õ (189.434) 2004 Û
(95) .1977 (6.847)
Û õ õ (5013) (38.215) (2)
õ õ Û Û 2000
(96) (2200) (15.622)
Û (97) (3)
õ

\tilde{U} (4)
 \tilde{O} \tilde{O}
 \tilde{U} \tilde{U}

\tilde{U} \tilde{O} \tilde{O} (5) \tilde{U} \tilde{U}

\tilde{O} \tilde{O} \tilde{U}
 \tilde{O} \tilde{U} \tilde{U}
 \tilde{O} \tilde{U}

\tilde{U} .1
 \tilde{U} .2

\tilde{O} \tilde{O}
 (...) \tilde{U}

\tilde{O}
 \tilde{U} .3

\tilde{O} \tilde{O} \tilde{O}

\tilde{O} \tilde{O} \tilde{U}

(1) 1996 (1)

1995 (5)

1996 /1/6

() 0 0
(1)

1995 (5)
1996 /1/6

- 1.
- 2.
- 3.
- 4.
- 5.
- 6.
- 7.

() -1

-2

(3)

-1

-2

(4)

1995

(5)

1996

(6)

1996

- (7)
- (8)
- (9)
- (10)
- (11)
- (12)
- (13)
- (14)
- (15)
- (16)
- (17)

Ö

-2

(30)

Û -1

-2

(31)

Û

-1

-2

-3

(32)

(33)

-:

()

Û ()

Û

()

Û

(9)

Û ()

Û

(Ö)

()

()

(34)

Û

(35)

-:

()

Û ()

Û

Û

Ö

Û

Û

Û

Û

()

Ö

Û

() (33)

()

(36)

-:

()

()

(37)

-1

-2

Û

(38)

Û

Û

(39)

Õ

(40)

-1

-2

(41)

-:

()

()

()

()

(): Ø

(42)

-1

Õ Õ Õ Û , Û

-3

(43)

Û -1

-2

(44)

Õ

Û

Û

(45)

Õ Õ Û

-1

Û

Õ Û Õ Û Û

Û -2

Û

Õ Õ Û Û

-3

Õ Õ Õ Û

Û

(46)

Û Õ

Û

Û

Û

(47)

Û

(48)

Û

(49)

(50)

Û , , Û ,

1996/1/6

1416 / /15

(2)

1997 (2)

(1)

(49)

Õ 1996 (1)

Õ

() Ø Ø

(1)

Û

Û

(2)

Û Õ Õ Õ Û Û Û Û Û Û

(3)

Õ Õ 1996 (1) Û Û Û Û Û
ÛÛ () Û (1)

(4)

Õ Õ : (1) Û ()

(5)

Õ Õ : (2) Û Û () ()
Õ Õ Õ Õ Û Û

$$(\emptyset \quad) \quad \emptyset$$

(6)

$$\dot{U} \quad \dot{U}$$

$$\dot{U} \quad \dot{U}$$

(7)

$$:$$

$$\dot{U}$$

$$\begin{matrix} \dot{U} & \dot{U} \\ \ddot{O} & \ddot{O} \\ \ddot{O} & \ddot{O} \end{matrix} \quad \dot{U}$$

$$\dot{U} \quad \dot{U}$$

$$(\quad)$$

$$\dot{U}$$

$$\dot{U}$$

$$(\quad) \quad \dot{U}$$

$$(\quad)$$

$$\dot{U}$$

$$(\quad) \quad \emptyset$$

(8)

$$\ddot{O}$$

$$\dot{U}$$

$$\dot{U}$$

(9)

$$\ddot{O}$$

$$\dot{U}$$

(10)

$$\begin{matrix} \dot{U} \quad \ddot{O} & \ddot{O} & \dot{U} \\ \dot{U} & \dot{U} & \dot{U} \end{matrix}$$

$$\dot{U}$$

$$(\emptyset \quad \emptyset \quad) \quad \emptyset$$

(11)

$$\begin{matrix} \ddot{O} \\ \ddot{O} \end{matrix}$$

$$\dot{U}$$

$$\dot{U}$$

$$\dot{U}$$

$$\dot{U}$$

$$\dot{U}$$

(12)

(13)

$$\dot{U}$$

(14)

$$\ddot{O}$$

$$\dot{U} \quad \dot{U} \quad (\quad)$$

$$\dot{U}$$

$$\dot{U}$$

$$\dot{U}$$

$$\dot{U}$$

(15)

$$\begin{aligned} & : \\ \bar{O} \bar{U} \bar{O} & \bar{U} \end{aligned} \tag{16}$$

$$\begin{aligned} \bar{O}) & \bar{U} \bar{U} \bar{U} \bar{U} \\ \bar{U} & \bar{U} \end{aligned} \tag{17}$$

$$\begin{aligned} \bar{O} & \bar{U} \bar{U} \bar{U} \bar{U} \\ & \bar{U} \end{aligned} \tag{18}$$

$$\begin{aligned} \bar{O} & \bar{U} \bar{U} \bar{U} \bar{U} \\ & \bar{U} \end{aligned} \tag{19}$$

$$\begin{aligned} (1) & \bar{U} \\ & \bar{U} \end{aligned} \tag{20}$$

$$\begin{aligned} (0) & \bar{U} \bar{U} \\ & \bar{U} \end{aligned} \tag{21}$$

$$\begin{aligned} \bar{U} & (1) \bar{U} \bar{U} \bar{U} \\ & \bar{U} \end{aligned} \tag{22}$$

$$\begin{aligned} (1) & \bar{U} \bar{U} \bar{U} \\ & \bar{U} \end{aligned} \tag{23}$$

$$\begin{aligned} (10) & \bar{U} \bar{U} \\ & \bar{U} \end{aligned} \tag{24}$$

$$\begin{aligned} \bar{O} \bar{O} \bar{O} & \bar{U} () \bar{U} \\ \bar{U} \bar{U} & \bar{U} \end{aligned} \tag{25}$$

$$\begin{aligned} (0) & \bar{U} (101) \\ () & \bar{U} \end{aligned} \tag{26}$$

$$\begin{aligned} (-) & \bar{U} () \bar{U} \\ & \bar{U} \end{aligned} \tag{27}$$

ō ō ō
ō ō

ù (101-)
()
()
(28)

(29)

()

()

ù (-)

(30)

ù

() ø
(31)

ù

(32)

ō ō ō ō

(33)

ù

ù

ù

(34)

ō ù ō ō ō

ù

ù

ō ō ō ù
ù

ù ù

(35)

ō ō ù
ù

ù

ù

ù

(36)

(37)

ù

ù

(38)

ù

(39)

$\tilde{O} \quad \tilde{O}$

(40)

$\tilde{U} \quad \tilde{U} \quad \tilde{U}$

\tilde{U}

(41)

.1996 (1)

() \emptyset

(42)

$\cdot \tilde{U} \quad \tilde{U}$

: -1

: -2

\tilde{U}

: -3

$\tilde{O} \quad \tilde{U} \tilde{O} \quad \tilde{O} \quad \tilde{O} \quad \tilde{O} \quad \tilde{O} \quad \tilde{O} \quad \tilde{O} \quad \tilde{O} \quad \tilde{O} \quad \tilde{O} \quad \tilde{U} \tilde{O} \quad \tilde{O} \quad \tilde{O}$:	-4
---	---	------

$\tilde{O} \quad \tilde{U} \quad \tilde{U}$

$\tilde{U} \quad \tilde{U} \quad \tilde{O} \quad \tilde{O} \quad -5$

\tilde{U}

: -6

$\tilde{O} \quad \tilde{U} \quad \tilde{O} \quad \tilde{O} \quad -: \quad \tilde{U} \quad \tilde{U}$:	-7
--	---	------

(43)

$\tilde{O} \quad \tilde{U} \quad \tilde{U} \quad \tilde{U}$	$\tilde{U} \quad \tilde{U} \quad \tilde{U}$
---	---

(44)

\tilde{U}

(45)

$\tilde{O} \quad \tilde{U} \quad \tilde{U} \quad \tilde{U}$	$\tilde{U} \quad \tilde{U} \quad \tilde{U}$
---	---

() \emptyset

(47)

$\tilde{O} \quad \tilde{U} \quad \tilde{U} \quad \tilde{U}$

(48)

$\tilde{O} \quad \tilde{O} \quad \tilde{U} \quad \tilde{U}$

(49)

:
 ù - 2
 :
 ù - 3
 ò ò ò ù ù
 : 5
 : (2) ù ù () ()
 ù ù ù
 ò ù ù ù ù
 : 7
 - 6
 : 16
 (ù ù) ù ù ù ù ù
 ò ù ,
 : 42
 :
 ù (2)
 1997 2 (47)
 (3)
 51 50 49 48 47 1997 2 55 54 53 52 51 50 49 48 ù
 .54 53 52
 (4)
 ù , ù , ù ,
 1998 / 4 / 22

(4)

ù
 ù
 ù ù ù ù ù ù
 \

ù ù
ù ù
ø :17

ù ù
:18

ù ù ù
:19

ù ù
ù ù
ù ù

ù ù ù ù
:20

ù ù
ù ù ù
ù ù
:21

ù ù
ù ù
:22

ù ù
ù ù
ø :23

ù ù
ù ù
:24

25:

 26:

 27:

 28:

 29:

 30:

 31:

(5)

2002 1994

#	اسم المشروع	نوع الإسكان	الموقع المدينة/القرية	المحافظة	المساحة/دو نم	الطاقة الاستيعابية للمشروع	عدد الأسر المستفيدة	الحالة الراهنة
محافظة غزة								
1	مدينة الزهراء السكنية	مختلط	الزهراء	غزة	334.096	2214	600	تحت التنفيذ
2	مشروع اسكان تل الهوا	عمارات سكنية	غزة	غزة	435.341	2900	500	تم تنفيذ المرحلة الأولى
3	مدينة العودة	عمارات سكنية	غزة	غزة	141	1750	490	تحت التنفيذ
4	حي البساتين	قسانم أراضي سكنية	غزة	غزة	14.36	135	135	تحت التنفيذ
5	أبراج الظافر	عمارات سكنية عالية	غزة	غزة	2	80	80	تم تنفيذه
6	أبراج الفيروز	عمارات سكنية عالية	غزة	غزة	5	160	120	تم تنفيذه
7	أبراج الصالح	عمارات سكنية عالية	غزة	غزة	1	40	40	تم تنفيذه
8	برج غزة المركزي	عمارات سكنية عالية	غزة	غزة	1	60	60	تم تنفيذه
9	مشروع مفرق الشهداء	عمارات سكنية	غزة	غزة	6.096	80	80	تم تنفيذه (هدمه الاحتلال)
محافظة الوسطى								
10	تطوير معسكر دير البلح	قسانم أراضي سكنية	دير البلح	الوسطى	2.5	85	255	تم تنفيذه
11	مشروع الغفري	عمارات سكنية	دير البلح	الوسطى	17.767	80	80	تم تنفيذه
محافظة خانينوس								
12	مشروع مفرق القرارة	عمارات سكنية	خانيونس	خانيونس	3.7	120	40	تم تنفيذ المرحلة الأولى
13	مشروع الفرا والنمساوي	عمارات سكنية	خانيونس	خانيونس	7.666	445	445	تحت التنفيذ
14	مشروع حي الأمل	عمارات سكنية	خانيونس	خانيونس	14	448	448	تحت التنفيذ
15	مشروع شمال حي الأمل	قسانم أراضي سكنية	خانيونس	خانيونس	14	109	327	تحت التنفيذ
محافظة الشمال								
16	حي النزهة	قسانم أراضي سكنية	بيت لاهيا	الشمال	139.129	228	-	جاهز للتنفيذ
17	حي الندى	عمارات سكنية	بيت حانون	الشمال	153	1500	500	تم تنفيذ المرحلة الأولى
18	القرعة الخامسة (1)	قسانم أراضي سكنية	جباليا	الشمال	243.419	421	1263	تم تنفيذه
19	القرعة الخامسة (2)	قسانم أراضي سكنية	بيت لاهيا	الشمال	206.698	511	1533	تم تنفيذه
20	القرعة الخامسة (3)	قسانم أراضي سكنية	جباليا	الشمال	179.135	229	687	تم تنفيذه
21	القرية البدوية	قسانم أراضي سكنية	بيت لاهيا	الشمال	247	700	666	تم تنفيذه
22	مدينة الشيخ زايد	عمارات سكنية	بيت لاهيا	الشمال	409	3574	-	تحت التنفيذ
محافظة رفح								
23	تل السلطان	قسانم أراضي سكنية	رفح	رفح	25.781	628	804	تحت التنفيذ
24	مريخ (ج) تل السلطان	قسانم أراضي سكنية	رفح	رفح	65	300	120	تحت التنفيذ
25	تل السلطان	عمارات سكنية	رفح	رفح	3	30	-	تحت التنفيذ

مشاريع وزارة الإسكان بحافظات الضفة الغربية

26	الإسكان النمساوي	عمارات سكنية	نابلس	نابلس	5	142	140	تم تنفيذه
27	إسكان مرج غزال	وحدات منفصلة	مرج غزال	أريحا	30	50	50	تم تنفيذه
28	إسكان عرب الرشادية	وحدات منفصلة	عرب الرشادية	بيت لحم	100	140	140	تحت التنفيذ

(6)

Ø

جدول رقم (1/1)
توزيع البيانات متعددة الطبقات الجهة المالكة

الجهة المالكة	(ك)	(%)
خاص	101	79.53
وزارة الإسكان	12	9.44
المجلس الفلسطيني للإسكان	10	7.87
جمعيات الإسكان	4	3.14
المجموع	127	100

جدول رقم (1/2)
توزيع البناءات متعددة الطبقات حسب الطبقات

عدد الطبقات	التكرار (ك)	النسبة المئوية (%)
6 - 9	21	16.54
9-12	75	59.06
أكثر من 12 طبقة	31	24.40
المجموع	127	100

جدول رقم (1/3)
توزيع البناءات متعددة الطبقات الجهة المالكة، وعدد الطبقات

الجهة المالكة	عدد الطبقات	(ك)	(%)
وزارة الإسكان	6 - 9	10	7.87
	9-12	1	0.78
	أكثر من 12 طبقة	1	0.78
المجموع		12	9.44
المجلس الفلسطيني للإسكان	6 - 9	10	7.87
	9-12	0	0
	أكثر من 12 طبقة	0	0
المجموع		10	7.87
خاص	6 - 9	51	40.15
	9-12	30	23.62
	أكثر من 12 طبقة	20	15.74
المجموع		101	79.53
جمعيات الإسكان	6 - 9	4	3.14
	9-12	0	0
	أكثر من 12 طبقة	0	0
المجموع		4	3.14
المجموع الكلي	المجموع	127	100

جدول رقم (1/4)
توزيع البناءات متعددة الطبقات حسب عدد الشقق السكنية في كل طبقة

عدد الوحدات	(ك)	(%)
وحدتين	23	18.11
3 وحدات	32	25.19
4 وحدات	64	50.39
5 وحدات	6	4.72
6 وحدات	1	0.78
8 وحدات	1	0.78
المجموع	127	100

جدول رقم (1/5)
توزيع البناءات متعددة الطبقات حسب مساحة الشقق السكنية

مساحة الشقة	(ك)	(%)
80 - 100 متر	19	14.96
110 - 160 متر	75	59.05
أكثر من 160 متر	33	25.98
المجموع	127	100

جدول رقم (1/6)
نوع الانتفاع من المسكن

الجهة المالكة	(ك)	(%)
ملك	110	86.61
إيجار	17	13.39
المجموع	127	100

جدول رقم (2/1)
توفر ساحات لعب للأطفال بالابنية متعددة الطبقات

توفر ساحات للعب	(ك)	(%)

21.26	27	نعم
78.74	100	لا
100	127	المجموع

جدول رقم (2/2)
ترخيص الأبنية والطبقات

(%)		(ك)		ترخيص الطبقات	ترخيص المبنى
98.43	84.26	125	107	كل الطبقات	مرخص
	14.17		18	عدد من الطبقات	
1.57		2			غير مرخص
100		100		127	المجموع

جدول رقم (2/3)
توزيع البناءات متعددة الطبقات حسب مساحة البناء من المساحة الكلية للأرض

(%)	(ك)	مساحة الأرض	مساحة البناء
0.78	1	200	200
0.78	1	250	200
0.78	1	300	220
0.78	1	300	240
0.78	1	250	250
0.78	1	280	250
0.78	1	360	280
2.36	3	300	300
0.78	1	500	300
0.78	1	840	300
0.78	1	850	300
0.78	1	350	350
2.36	3	400	350
1.57	2	500	350
1.57	2	500	380
0.78	1	561	390
3.14	4	400	400
0.78	1	420	400
2.36	3	450	400
1.57	2	600	400
0.78	1	650	400
0.78	1	900	400
0.78	1	1000	400
0.78	1	430	410
0.78	1	420	420
0.78	1	450	420
0.78	1	550	450
0.78	1	570	450
2.36	3	800	450
0.78	1	1000	450
0.78	1	550	480
0.78	1	560	480
3.14	4	500	500
1.57	2	500	500
6.29	8	600	500
0.78	1	750	500
3.14	4	1000	500
0.78	1	550	550
0.78	1	750	550
0.78	1	850	550
0.78	1	850	600
1.57	2	600	600
1.57	2	650	600
0.78	1	700	600
6.29	8	800	600
3.14	4	850	600
3.14	4	900	600
4.72	6	1000	600
0.78	1	1000	630
0.78	1	700	650
1.57	2	800	650
2.36	3	850	650
1.57	2	700	700
0.78	1	750	700

1.57	2	800	700
2.36	3	1000	700
0.78	1	1000	720
0.78	1	1060	720
2.36	3	1000	750
1.57	2	1000	800
3.14	4	2000	800
0.78	1	1000	850
0.78	1	1000	900
0.78	1	1500	1000
0.78	1	2000	1700
0.78	1	2200	2000
% 100	127	48.701	30.040

**جدول رقم (2/4)
فانونية الارتدادات**

(%)	(ك)	الارتدادات فانونية
87.40	111	نعم
12.60	16	لا
100	127	المجموع

مظاهر عدم قانونية الارتدادات

- (7) أنه يقرب من البرج الذي في الجوار
- (8) البناية ملتصقة ببعضها
- (9) حيث إن البرج المجاور ملاصق تماما
- (10) حيث أن البرج قريب جداً من البرج الآخر
- (11) حيث أننا نكشف من البرج المقابل
- (12) لا توجد أي مساحات حول المبنى باستثناء ممر الباب الخارجي
- (13) لا توجد مساحات كافية بين الأبراج بحيث يكثف البعض حيرانهم
- (14) لا توجد مساحة كافية بمحيطات البرج
- (15) مكشوف من البرج المقابل
- (16) ملاصق للبرج المجاور
- (17) ملاصقة البرج المقابل تماماً
- (18) منازل أرضية تقع محاطة في البرج من الناحية الغربية والشرقية والجنوبية
- (19) عدم وجود مساحات مناسبة لتكون موقف للسيارات.

جدول رقم (2/5)

**تدخل الجهات المعنية لحل إشكالات نقص التشطيب
وعدم مراعاة شروط الصحة والأمان في الأبنية متعددة الطبقات**

(%)	(ك)	التدخل
11.02	14	نعم
88.98	113	لا
100	127	المجموع

جدول رقم (2/6)

الجهات التي تدخلت لحل إشكالات متعلقة بالأبنية متعددة الطبقات

(%)	(ك)	الجهات التي تدخلت
14.28	2	الشرطة
7.15	1	محافظة غزة
14.28	2	الدفاع المدني
28.58	4	مجلس الإدارة
14.28	2	البلدية
21.43	3	بدون إجابة
100	14	المجموع

جدول رقم (2/7)

ترخيص خدمات التيار الكهربائي في الوحدات السكنية بالأبنية متعددة الطبقات

(%)	مجموع	(%)	(ك)	ترخيص الخدمة
95.27	121	34.65	44	مرخصة ضمن الخدمات المشتركة
		60.62	77	مرخصة باشتراك مستقل
4.73	6	4.73	6	غير مرخصة
100	127	127	127	المجموع

جدول رقم (2/8)

ترخيص خدمات مياه الشرب في الوحدات السكنية بالأبنية متعددة الطبقات

(%)	مجموع	(%)	(ك)	ترخيص الخدمة
91.33	116	44.89	57	مرخصة ضمن الخدمات المشتركة
		46.45	59	مرخصة باشتراك مستقل

8.67	11	8.66	11	غير مرخصة
100	127	127	127	المجموع

جدول رقم (2/9)
التزام السكان بدفع رسوم الخدمات المشتركة

الالتزام بالدفع	(ك)	(%)
التزام تام	59	46.45
التزام جزئي	60	47.25
لا يوجد التزام	8	6.30
المجموع	127	100

جدول رقم (2/10)
اتخاذ مجلس الإدارة لإجراءات معينة بحق السكان غير الملتزمين بدفع رسوم الخدمات المشتركة

	(ك)	(%)
أحياناً	30	23.62
دائماً	5	3.94
لا	92	72.44
المجموع	127	100

الإجراءات التي اتخذها مجلس الإدارة بحق السكان غير الملتزمين بدفع رسوم الخدمات المشتركة

- ٥
- ٦ (11)
- (12)
- (13)
- (14)
- (15)
- (16)
- (17)
- (18)
- (19)
- (20)

جدول رقم (2/11)
مدى تشكيل مجلس إدارة أو لجنة سكان في طابق الأبنية متعددة الطبقات

تشكيل مجلس إدارة أو لجنة سكان	(ك)	(%)
نعم	93	73.23
لا	34	26.77
المجموع	127	100

جدول رقم (2/12)
مدى معرفة مجلس الإدارة بوجود قانون خاص بالأبنية متعددة الطبقات

المعرفة بالقانون	(ك)	(%)
نعم	88	69.30
لا	39	30.70
المجموع	127	100

جدول رقم (2/13)
مدى معرفة مجلس الإدارة بشروط ومقاييس السكن في الأبنية متعددة الطبقات

المعرفة بالشروط	(ك)	(%)
نعم	90	70.87
لا	37	29.13
المجموع	127	100

جدول رقم (14)
لجوء مجلس الإدارة إلى جهات الاختصاص لإجبار السكان على الوفاء بالتزاماتهم

	(ك)	(%)
أحياناً	13	37.14
دائماً	2	5.72
لا	20	57.14
المجموع	35	100

ن = 127

جدول رقم (2/15)
آلية دفع صمن الشقق

(%)	(ك)	آلية الدفع
51.19	65	فوري
48.81	62	تقسيم
100	127	المجموع

جدول رقم (2/16)
التزام الجهة المالكة بشروط التنشيط
وفقا للعقود في طبقات الابنية متعددة الطبقات

(%)	(ك)	التزام الجهة المالكة
59.84	76	نعم
40.16	51	لا
100	127	المجموع

جدول رقم (2/17)
العلم بوجود جهات رسمية تشرف على البناءات متعددة الطبقات

(%)	(ك)	الإشراف
45.67	58	نعم
54.33	69	لا
100	127	المجموع

جدول رقم (2/18)
الجهات الأنسب للإشراف على البناءات متعددة الطبقات

الترتيب	(ك)	الجهات
1	54	البلدية
2	31	المحافظة
4	17	الشرطة
5	5	وزارة الإسكان
6	4	مجلس الإدارة
7	4	مجلس الإسكان
8	2	البلدية والمحافظة
9	2	المحافظة والبلدية والشرطة
10	1	المحافظة والشرطة

جدول رقم (2/19)
ملكية الأرض

(%)	(ك)	نوع ملكية الأرض
83.46	106	طابو
16.53	21	غير طابو
100	127	المجموع

جدول رقم (2/20)
مدى الالتزام بتملك الوحدات السكنية وفقاً لعقود قانونية موثقة

(%)	(ك)	التملك بعقد قانون
97.30	108	نعم
2.70	3	لا
100	111	المجموع

ن = 127

جدول رقم (2/21)
مدى الالتزام بتأجير الوحدات السكنية وفقاً لعقود قانونية موثقة

(%)	(ك)	التأجير بعقد قانون
70.59	12	نعم
29.41	5	لا
100	17	المجموع

ن = 127

جدول رقم (2/22)
توفر متارج للمناور في البناءات متعددة الطبقات

(%)	(ك)	للمنور متارج
54.78	63	نعم
45.22	52	لا
100	115	المجموع

جدول رقم (2/23)

توفر مناوور في البنايات متعددة الطبقات

(%)	(ك)	توفر مناوور في البناية
90.56	115	نعم
9.44	12	لا
100	127	المجموع

جدول رقم (2/24)

توفر مرآب للسيارات بالأبنية متعددة الطبقات

(%)	(ك)	توفر مرآب
35.43	45	نعم
64.57	82	لا
100		المجموع

جدول رقم (2/25)

توفر مصعد كهربائي للأبنية متعددة الطبقات

(%)	(ك)	يوجد مصعد كهربائي
80.31	102	نعم
19.69	25	لا
100	127	المجموع

جدول رقم (2/26)

عدد المصاعد في كل بناية من الأبنية متعددة الطبقات شهرياً

	البنائات التي تحتوي على مصاعد	عدد المصاعد
87.25	89	مصعد واحد
11.77	12	مصعده
0.98	1	أربعة مصاعد
100	102	المجموع

جدول رقم (2/27)

توفر مولد كهربائي للأبنية متعددة الطبقات

(%)	(ك)	يوجد مولد كهربائي
49.60	63	نعم
50.40	64	لا
100	127	المجموع

جدول رقم (2/28)

انقطاع مياه الشرب عن الوحدات السكنية بالأبنية متعددة الطبقات

(%)	(ك)	انقطاع المياه
26.77	34	نعم
73.23	93	لا
100	127	المجموع

جدول رقم (2/29)

عدد مرات انقطاع مياه الشرب عن الوحدات السكنية بالأبنية متعددة الطبقات شهرياً

الترتيب	عدد الوحدات التي تنقطع عنها المياه	عدد مرات الانقطاع
1	13	مرة واحدة
2	4	مرتان
3	4	ثلاث مرات
4	3	أربع مرات
5	4	خمس مرات
6	1	ست مرات
7	1	سبع مرات
8	3	عشر مرات
9	1	خمس عشرة مرة
	34	المجموع

جدول رقم (2/30)

توفر خزان مياه علوي في الأبنية متعددة الطبقات

(%)	(ك)	يوجد خزان مياه علوي
99.21	126	نعم
0.79	1	لا
100	127	المجموع

جدول رقم (31)

توفر خزان مياه أرضي في الأبنية متعددة الطبقات

يوجد خزان مياه أرضي	(ك)	(%)
نعم	33	25.98
لا	94	74.02
المجموع	127	100

جدول رقم (2/32)

شروط الأمن والسلامة في الأبنية متعددة الطبقات

الموافق	نعم	لا	المجموع
(ك)	(%)	(ك)	(%)
71	55.90	56	44.09
66	51.67	61	48.03
27	21.25	100	78.74
90	70.88	37	29.13

جدول رقم (2/33)

ملكية سطح المبنى لسكان طبقات الأبنية متعددة الطبقات

ملكية السطح	(ك)	(%)
نعم	85	66.93
لا	42	33.07
المجموع	127	100

جدول رقم (2/34)

مدى وجود ملونات بالقرب من الأبنية متعددة الطبقات

وجود ملونات	(ك)	(%)
نعم	30	23.62
لا	97	76.38
المجموع	127	100

جدول رقم (2/35)

أنواع الملونات المجاورة للأبنية متعددة الطبقات

الترتيب	(ك)	نوع القمامة
1	11	قمامة
2	8	مياه صرف صحي
3	4	مخلفات بناء
4	2	تراب
5	2	حيوانات
6	2	ضوضاء
7	2	محطة تجميع مياه صرف صحي
8	1	أبخرة مولدات كهربائية
9	1	مجمع نفايات
10	1	تجمع لمياه الأمطار

جدول رقم (36)

تنشيط المناور

المناور منشطية	(ك)	(%)
نعم	100	86.95
لا	15	13.05
المجموع	115	100

جدول رقم (37)

درجة أمان المناور

المناور آمنة	(ك)	(%)
نعم	100	78.74
لا	15	11.81
المجموع	115	100

جدول رقم (38)

الصلاحية للسكن

المجموع	لا	نعم	؟؟؟؟
(ك) %	(ك) %	(ك) %	
127 100	2 1.57	125 98.42	الخارجية مقصورة
127 100	3 2.37	124 97.63	الخارجية مطلية
127 100	6 4.73	121 95.27	الداخلية مقصورة
127 100	11 8.67	116 91.33	الداخلية مطلية

جدول رقم (2/39)

توفر نظام إنذار حريق بالأبنية متعددة الطبقات

توفر نظام إنذار حريق	(ك)	(%)
نعم	41	32.29
لا	86	67.71
المجموع	127	100

جدول رقم (2/40)

توفر طفايات حريق في طبقات الأبنية متعددة الطبقات

توفر طفايات حريق	(ك)	(%)
نعم	74	58.27
لا	53	41.73
المجموع	127	100

جدول رقم (2/41)

أنواع طفايات الحريق ا لملحقة في طبقات الأبنية متعددة الطبقات

الترتيب	(ك)	نوع طفايات الحريق
1	12	لم يحدد
2	3	اسطوانات وخرطوم مياه
3	7	خرطوم مياه بلاستيكية
4	3	اسطوانات إطفاء يدوية
5	7	يودرة إطفاء، وخرطوم مياه
6	1	يودرة إطفاء فقط
7	26	خرطوم مياه فقط
8	9	خرطوم مياه، واسطوانات إطفاء محمولة

جدول رقم (2/42)

أسماء البنايات التي خضعت للدراسة الميدانية

اسم البناية أو المشروع
أبراج العودة
أبراج العودة
أبراج العودة ، بناية (7)
أبراج الفيحاء
أبراج الفيروز بناية 3
أبراج الكرامة
أبراج الكرامة (1)
أبراج الكرامة (5)
أبراج الكرامة (9)
أبراج الندى (8)
أبراج الفيروز برج 1
أبراج الندى
اسكان الروضة
اسكان تل السلطان (المنى الجديد)
الأزهر 4
الأفغانى
الصفطاوي، أبو انجيله
العودة
المنار (17)
الندى (بناية 1)
التونو (أ-ب) (السوسى)
برج أبو رمضان
برج أبو شعبان
برج الإسسى
برج الأشغال 1
برج الأشغال رقم 4
برج الأقصى - المهندسين
برج الأندلس 17
برج الاسكان (2)
برج الاسكان (2)
برج البلدية 3
برج التعليم 5
برج الجلاء التجاري
برج الجندي المجهول
برج الحلو
برج الداخلية
برج الدانه
برج الروضة والهناء

برج الرياض
برج الزهارة القديم
برج الزهارة رقم 1
برج الزهارة رقم 2
برج الساحل جمعية اسكان الساحل
برج السراج
برج السعادة
برج السلام
برج الشاطيء الذهبى
برج الشام
برج الشروق
برج الشفاء
برج الشوا
برج الشوا وحصري
برج الصالح
برج الصالح
برج الصحفيين 1
برج الطيران
برج الظافر
برج الظافر 1
برج الظافر 2
برج الظافر 3
برج العاملين فى الجامعة الإسلامية رقم 10
برج العلا
برج العودة (جمعية اسكان العودة)
برج الفاروق - قوات 17
برج الفحاء
برج القاهرة (مشتهى)
برج الكفارنة
برج الكنز
برج الكنز
برج اللوتس
برج المروة
برج المعز زعرب
برج الملوك
برج المنارة
برج المنتزه
برج المواصلات
برج النور
برج النيل
برج الهيثم
برج الوفاء
برج الوليد
برج الياسمين
برج جبل الزيتون 2
برج حماد
برج حمدونة
برج خولى
برج ديانا
برج زعرب 1
برج زعرب 2
برج زعرب
برج زعرب والنوري
برج سندس
برج سهاد
برج شرف
برج عروس البحر
برج عليوة
برج عوض
برج غزة المركزي
برج فلسطين
برج فيصل
برج فينيسيا (7)
برج كحيل
برج محافظة غزة رقم 2
برج مرتجى
برج مشتهى
برج مشتهى
برج مكة

برج نظيرة أبو رمضان
برج هديل
بناية (17)
بناية رقم (4)
بناية زغير
بناية زغير وحسنى النوري
بناية زغير ونوري
جوهرة الرمال
حي عباد الرحمن بناية زفوت
حي عباد الرحمن بناية سلامة
ذي النورين
شركة السوسى
عشنتار 1
عمارة المحبة
مدينة الزهراء (1)
مدينة الزهراء (2)
مدينة الزهراء (3)
مدينة الزهراء - الجامعة الاسلامية
برج مشتهى
مشروع اسكان أبراج مدينة العودة (المقوسى)

(7)

)

Ø
(*) (

:

#	Ø
1	
2	()
3	
4	Ù
5	Ù
6	
7	Ù
8	
9	
10	Ù Ù Ù
11	
12	
13	
14	
15	Ù
16	
17	Ù
18	
19	Ù

Ø (*)

:

:

1. 2. 3. 4. 5.

- (1) Palestinian central bureau of statistics (www.pCBS.org/english/populati/estimates/est_n1.htm)
- (2) د. جاد اسحق (2003) التوسع الاستيطاني في قطاع غزة، معهد الأبحاث التطبيقية (أريج) وحدة المعلومات الجغرافية والاستشعار عن بعد، القدس.
- (3) منظمة التحرير الفلسطينية، دائرة شؤون اللاجئين (2004) أوضاع اللاجئين الفلسطينيين في مخيمات قطاع غزة، (<http://www.plord.org/gazacamps/gaza.htm>).
- (4) يحيى ملكة، الأوضاع الديمغرافية للاجئين الفلسطينيين الفلسطينيين في قطاع غزة، رسالة ماجستير غير منشورة، معهد البحوث والدراسات العربية، 2004، ص 6.
- (5) الجهاز المركزي للإحصاء الفلسطيني (1999) التعداد العام للسكان والمساكن والمنشآت 1997، تقرير المساكن في الأراضي الفلسطينية: النتائج النهائية، ص 44. (مرجع سابق).
- (6) المرجع السابق، ص 44.
- (7) المرجع السابق، ص 44.
- (8) د. جاد اسحق (2003) التوسع الاستيطاني في قطاع غزة، (مرجع سابق)
- (9) الجهاز المركزي للإحصاء الفلسطيني (1999) التعداد العام للسكان والمساكن والمنشآت 1997، تقرير المساكن في الأراضي الفلسطينية: النتائج النهائية، ص 44.
- (10) معهد أبحاث السياسات الاقتصادية والاجتماعية "ماس" (2003) المراقب الاجتماعي، رام الله، 2. (www.palcon.org/masdir/soc-monitor6.pdf).
- (11) United Nations Relief and Works Agency for Palestine Refugees in the Near East: Alarm at planned demolition (<http://www.un.org/unrwa/news/releases/pr-2004/hq-1004.pdf>) Tuesday: 18 May. 2004, 9.00 a.m.
- (12) Ministry of Health (2003) The status of health in Palestine, Annual report, palestine 2002, p 10.
- (13) معهد أبحاث السياسات الاقتصادية والاجتماعية (1999) المراقب الاجتماعي، رام الله، 2. (www.palcon.org/masdir/soc-monitor2.pdf) ص 14 - 15.
- (14) Jad Isaac, Majed Rizik, Israel's land colonization policy and the viability of the palestinian state, (<http://www.arj.org/pub/FIRSTDRAFT14-12-02.pdf>) Saturday, 19 June, p 6.
- (15) وزارة الإعلام (2004) ازدياد التوسع الاستيطاني في قطاع غزة خلال عامين، (<http://www.minfo.gov.ps/reports/arabic/11-10-03.htm>), الاثنين 3 مايو 2004.
- (16) أسامة السعداوي، مدير عام المجلس الفلسطيني للإسكان بمحافظة غزة، ورشة عمل حول: استراتيجية الإسكان في محافظات غزة، مركز الميزان لحقوق الإنسان، 22 يونيو 2004.
- (17) للمزيد، يمكن الرجوع إلى: وزارة المالية (2004) التقارير الشهرية لوزارة المالية حول النفقات والإيرادات والتمويل الخارجي، (www.mof.gov.ps/reports-a.htm) السبت 10 يونيو 2004.
- (18) Ministry of Health (2003) Op-Cit, 2002, p. xliii.
- (19) وزارة العدل: ديوان الفتوى والتشريع: الوقائع الفلسطينية: الجريدة الرسمية للسلطة الوطنية الفلسطينية: القانون الأساسي، المادة (23)، 7 يوليو 2002.
- (20) وزارة الإسكان، مجلة رُفَى، العدد (1) سبتمبر 2000، ص 16.
- (21) إبراهيم أبو حميد، مدير عام وزارة الإسكان، ورشة عمل حول: استراتيجية الإسكان في محافظات غزة، مركز الميزان لحقوق الإنسان، 22 يونيو 2004.
- (22) وزارة الإسكان (1998) تقرير حول: إنجازات وزارة الإسكان، ص 14.
- (23) المجلس الفلسطيني للإسكان (2003) تقرير حول: عشر سنوات من البناء 1992 - 2002.
- (24) المجلس الفلسطيني للإسكان، (www.phc-pal.org/programs/programs.html) الخميس 15 أبريل 2004.
- (25) مقابلة مع: مهندس حسام الكراز، المجلس الفلسطيني للإسكان، 23 مايو 2004.
- (26) المرجع السابق.
- (27) د. رائد صالحه، أستاذ الجغرافيا السكنية بالجامعة الإسلامية، ورشة عمل حول: استراتيجية الإسكان في محافظات غزة، مركز الميزان لحقوق الإنسان، 22 يونيو 2004.
- (28) د. رائد صالحه، (مرجع سابق).
- (29) وزارة الإسكان، مجلة رُفَى، العدد (1) سبتمبر 2000، ص 16.
- (30) إبراهيم أبو حميد، مدير عام وزارة الإسكان، ورشة عمل حول: استراتيجية الإسكان في محافظات غزة، مركز الميزان لحقوق الإنسان، 22 يونيو 2004.
- (31) وزارة الإسكان، مجلة رُفَى، العدد (1) سبتمبر 2000، ص 16.
- (32) وزارة الإسكان، مجلة رُفَى، العدد (1) سبتمبر 2000، ص 16.
- (33) د. جاد اسحق (2003) التوسع الاستيطاني في قطاع غزة، (مرجع سابق)
- (34) مقابلة سابقة مع: مهندس حسام كراز.
- (35) إبراهيم أبو حميد، ورشة عمل حول استراتيجية الإسكان في محافظات غزة (مرجع سابق).
- (36) د. إبراهيم أبو حميد (2004) ظاهرة الأبنية متعددة الطوابق في المدن الفلسطينية وأثارها، ورقة عمل غير منشورة، ص 3.
- (37) وزارة الإسكان، مجلة رُفَى (مرجع سابق) ص 25.
- (38) د. إبراهيم أبو حميد، الوكيل المساعد للتخطيط والتطوير بوزارة الأشغال العامة والإسكان، من يوقف فوضى الأبراج السكنية، جريدة الدار، العدد (17) السبت 3 يناير 2004.
- (39) مركز الميزان لحقوق الإنسان (2003) مشكلات الأبراج السكنية، والحق في السكن المناسب، (http://www.mezan.org/site_ar/resource_center/mezan_publications/detail.php?id=27) الاثنين 28 يونيو 2004.
- (40) د. رائد صالحه (مرجع سابق).
- (41) مركز الميزان لحقوق الإنسان (2003) مشكلات الأبراج السكنية، والحق في السكن المناسب، (مرجع سابق).
- (42) المرجع السابق.
- (43) المرجع السابق.
- (44) د. إبراهيم أبو حميد، ظاهرة الأبنية متعددة الطوابق في المدن الفلسطينية وأثارها، (مرجع سابق) ص 2.
- (45) المرجع السابق.
- (46) قصي أبو شريح، مدير مكتب الاستشارات الهندسية، ورشة عمل حول: استراتيجية الإسكان في محافظات غزة، مركز الميزان لحقوق الإنسان، 22 يونيو 2004.
- (47) فؤاد الشرفا، مدير دائرة التطوير الحضري ببلدية غزة، ورشة عمل حول: استراتيجية الإسكان في محافظات غزة، مركز الميزان لحقوق الإنسان، 22 يونيو 2004.
- (48) فؤاد الشرفا، مدير دائرة التطوير الحضري ببلدية غزة: من يوقف فوضى الأبراج السكنية، جريدة الدار، العدد (17) السبت 3 يناير 2004.
- (49) د. إبراهيم أبو حميد، من يوقف فوضى الأبراج السكنية، (مرجع سابق).
- (50) أسامة السعداوي، (مرجع سابق).
- (51) إبراهيم أبو حميد (2004) ظاهرة الأبنية متعددة الطوابق في المدن الفلسطينية وأثارها، (مرجع سابق).
- (52) مركز الميزان لحقوق الإنسان (2003) مشكلات الأبراج السكنية، والحق في السكن المناسب، (مرجع سابق).
- (53) د. إبراهيم أبو حميد (2004) ظاهرة الأبنية متعددة الطوابق في المدن الفلسطينية وأثارها، (مرجع سابق)، ص 3.
- (54) فؤاد الشرفا (مرجع سابق).
- (55) مركز الميزان لحقوق الإنسان (2003) مشكلات الأبراج السكنية، والحق في السكن المناسب، (مرجع سابق).
- (56) د. إبراهيم أبو حميد (2004) ظاهرة الأبنية متعددة الطوابق في المدن الفلسطينية وأثارها، (مرجع سابق)، ص 2.
- (57) قصي أبو شريح (مرجع سابق).
- (58) مركز الميزان لحقوق الإنسان (2003) مشكلات الأبراج السكنية، والحق في السكن المناسب، (مرجع سابق).
- (59) المرجع السابق.
- (60) المرجع السابق.
- (61) للاستزادة حول بنود قانون تملك الطبقات والشقق والمجالات، يمكن الرجوع إلى: وزارة العدل: ديوان الفتوى والتشريع (1996) الوقائع الفلسطينية: الجريدة الرسمية للسلطة الوطنية الفلسطينية، قانون تملك الطبقات والشقق والمجالات، العدد (11)، 11 فبراير 1996، غزة، ص 22 - 35.
- (62) مقابلة مع: د. إبراهيم أبو حميد، مدير عام وزارة الأشغال العامة والإسكان، 23 مايو 2004.
- (63) مركز الميزان لحقوق الإنسان (2003) مشكلات الأبراج السكنية، والحق في السكن المناسب، (مرجع سابق).
- (64) المرجع السابق.
- (65) المرجع السابق.
- (66) وزارة العدل: ديوان الفتوى والتشريع (1996)، قانون تملك الطبقات والشقق والمجالات، المادة (19) الفقرة الأولى، (مرجع سابق) ص 27.
- (67) للاستزادة حول تشكيل اتحاد الملاك يمكن الرجوع إلى: وزارة العدل (1996) قانون تملك الطبقات والشقق والمجالات المادة (19)، فقرة (1،2،3)، (مرجع سابق) ص 25-26.
- (68) مركز الميزان لحقوق الإنسان (2003) مشكلات الأبراج السكنية، والحق في السكن المناسب، (مرجع سابق).
- (69) الأمم المتحدة، حق الإنسان في سكن مناسب (مرجع سابق) ص 23.
- (70) مركز الميزان لحقوق الإنسان (2003) مشكلات الأبراج السكنية، والحق في السكن المناسب، (مرجع سابق).
- (71) د. رائد صالحه (مرجع سابق).
- (72) مركز الميزان لحقوق الإنسان (2003) مشكلات الأبراج السكنية، والحق في السكن المناسب، (مرجع سابق).
- (73) الأمم المتحدة، حق الإنسان في سكن مناسب (مرجع سابق) ص 64.
- (74) المرجع السابق، ص 29.
- (75) المرجع السابق، ص 63 - 64.
- (76) الأمم المتحدة، حق الإنسان في سكن مناسب (مرجع سابق)، ص 66.
- (77) المرجع السابق، ص 65 - 66.
- (78) وزارة الإسكان، مجلة رُفَى (مرجع سابق).
- (79) معهد أبحاث السياسات الاقتصادية والاجتماعية "ماس" (2003) المراقب الاجتماعي، رام الله، 2. (www.palcon.org/masdir/soc-monitor6.pdf) ص 55.
- (80) الجزيرة الاقتصادية (<http://al-jazirah.com/economic/20040428/in6.htm>) السبت 15 مايو 2004.
- (81) الأمم المتحدة، حق الإنسان في سكن مناسب (مرجع سابق) ص 67 - 68.
- (82) المرجع السابق، ص 30.

- (83) فؤاد الشرفا (مرجع سابق) .
- (84) مركز الميزان لحقوق الإنسان، وحدة البحث الميداني، إحصائية الأراضي المجرفة حتى 15 يونيو 2004.
- (85) الأمم المتحدة، حق الإنسان في سكن مناسب (مرجع سابق) ص 29.
- (86) وزارة العدل (1996) قانون تملك الطقات والشقق والمجالات المادة (28) ، (مرجع سابق) ص 29.
- (87) مقابلة سابقة مع: د. إبراهيم أبو حميد.
- (88) الأمم المتحدة، حق الإنسان في سكن مناسب (مرجع سابق) ص 68.
- (89) إبراهيم أبو حميد (2004) ظاهرة الأبنية متعددة الطوابق في المدن الفلسطينية وآثارها، (مرجع سابق) ص 1 - 2.
- (90) للاستزادة حول سياسات وزارة الإسكان يمكن الرجوع إلى: مجلس الوزراء: الأمانة العامة، تقارير الوزارات، 1997 - 1998، ص 127 - 142.
- (91) مقابلة سابقة مع مهندس حسين الكراز.
- (92) أسامة السعداوي (مرجع سابق).
- (93) مقابلة سابقة مع مهندس حسين الكراز.
- (94) معهد أبحاث السياسات الاقتصادية والاجتماعية "ماس" (2003) ، مرجع سابق، ص 2.
- (95) United Nations Relief and Works Agency for Palestine Refugees in the Near East, Op-Cit.
- (96) مركز الميزان لحقوق الإنسان، إحصاءات حصر أضرار السكن في محافظات غزة حتى 15 يونيو 2004.
- (97) برنامج الأمم المتحدة للمستوطنات البشرية (2003) تقرير حول: أوضاع الإسكان داخل الأراضي الفلسطينية المحتلة، وإنشاء صندوق للمستوطنات البشرية للشعب الفلسطيني في الأراضي الفلسطينية المحتلة (تقرير مرحلي) (www.unhabitat.org) الاثنين 18 مايو 2004، ص 2.